

WLAN

Benutzerhandbuch des Smart Kit



WICHTIGER HINWEIS:

Lesen Sie das Handbuch sorgfältig durch, bevor Sie Ihr Smart-Kit (Funkmodul) anschließen. Bewahren Sie dieses Handbuch zum späteren Nachschlagen unbedingt auf. Die Abbildungen in diesem Handbuch dienen nur zur Erläuterung. Maßgeblich ist die tatsächliche Form.

INHALT

1 SPEZIFIKATION.....	1
2 APP HERUNTERLADEN UND INSTALLIEREN.....	1
3 PREPARATION.....	1
4 M KONTO ERSTELLEN.....	2
5 NETZWERKKONFIGURATION.....	2
6 WIE BENUTZEN SIE DIE APP.....	7
7 SONDERFUNKTIONEN.....	9
8 APP-ERKLÄRUNG.....	14

WICHTIGER HINWEIS:

Lesen Sie das Handbuch sorgfältig durch, bevor Sie Ihr Smart-Kit (Funkmodul) anschließen. Bewahren Sie dieses Handbuch zum späteren Nachschlagen unbedingt auf. Die Abbildungen in diesem Handbuch dienen nur zur Erläuterung. Maßgeblich ist die tatsächliche Form.

1 SPEZIFIKATION

Gerätetyp: XXXXXX
WIFI-Modul Modell: EU-SK105, US-SK105
Standard: IEEE 802.11b/g/n
Antenne Typ: Gedruckte PCB-Antenne
Frequenzband: 2400-2483.5MHz
Betriebstemperatur: 0°C~45°C/32°F~113°F
Luftfeuchtigkeit im Betrieb: 10%~85%
Stromeingang: DC 5V/300mA
Maximale Sendeleistung: <20dBm

HINWEIS:

Das Unternehmen haftet nicht für Fragen und Probleme, die durch Internet, Wi-Fi/Wireless Router und Smart Devices verursacht werden. Bitte kontaktieren Sie den ursprünglichen Anbieter, um weitere Hilfe zu erhalten.

2 APP HERUNTERLADEN UND INSTALLIEREN

ACHTUNG: Der folgende QR-Code ist nur zum Herunterladen der APP verfügbar. Er unterscheidet sich grundlegend von dem QR-Code, der dem Gerät beiliegt.



Android



iOS

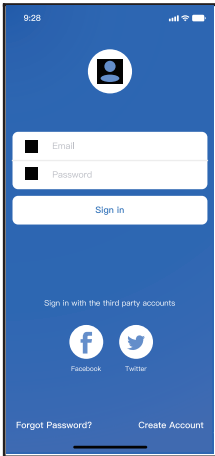
- Benutzer von Android-Telefonen: Scannen Sie den Android-QR-Code oder gehen Sie zu Google Play, suchen Sie die App "Nethome Plus" und laden Sie sie herunter.
- iOS-Benutzer: Scannen Sie den iOS-QR-Code oder gehen Sie in den APP Store, suchen Sie die App "Nethome Plus" und laden Sie sie herunter.

3 PREPARATION

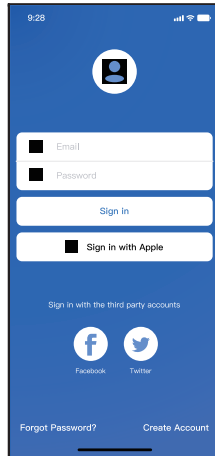
- Stellen Sie sicher, dass Ihr mobiles Gerät mit dem Wi-Fi/Wireless-Router verbunden ist. Außerdem muss der WLAN-Router bereits mit dem Internet verbunden sein, bevor Sie die Benutzerregistrierung und Netzwerkkonfiguration vornehmen.
- Stellen Sie sicher, dass Ihr mobiles Gerät bereits mit dem Wi-Fi/Wireless-Netzwerk verbunden ist, das Sie verwenden möchten. Außerdem müssen Sie andere irrelevante Wi-Fi/Wireless-Netzwerke vergessen, falls diese den Konfigurationsprozess beeinflussen.

4 M KONTO ERSTELLEN

Zur Erinnerung: Wenn Sie sich für die Nutzung der App registrieren, müssen Sie die Datenschutzhinweise lesen und akzeptieren.

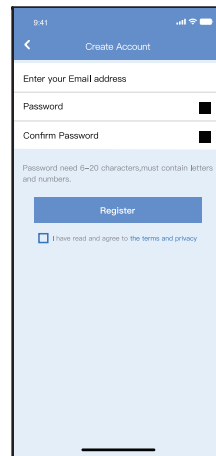


Android



iOS

① Klicken Sie auf "Konto erstellen".



② Geben Sie Ihre E-Mail-Adresse und Ihr Passwort ein und klicken Sie dann auf "Registrieren".

5 NETZWERKKONFIGURATION

Vorsichtsmaßnahmen

- Es ist notwendig, jedes andere Netzwerk in der Umgebung zu vergessen und sicherzustellen, dass das Android- oder iOS-Gerät nur mit dem Wi-Fi/Wireless-Netzwerk verbunden ist, das Sie konfigurieren möchten.
- Vergewissern Sie sich, dass die Wi-Fi/Wireless-Funktion des Android- oder iOS-Geräts gut funktioniert und automatisch wieder mit Ihrem ursprünglichen Wi-Fi/Wireless-Netzwerk verbunden werden kann.

Bitte beachten Sie:

Der Benutzer muss alle Schritte innerhalb von 8 Minuten nach dem Einschalten des AC abschließen, andernfalls müssen Sie das Gerät erneut einschalten.

■ Netzwerkkonfiguration mit einem Android- oder iOS-Gerät durchführen

Stellen Sie sicher, dass Ihr mobiles Gerät bereits mit dem Wi-Fi/Wireless-Netzwerk verbunden ist, das Sie verwenden möchten. Außerdem müssen Sie andere irrelevante Wi-Fi/Wireless-Netzwerke vergessen, falls sie den Konfigurationsprozess beeinflussen.

Trennen Sie die Spannungsversorgung von AC.

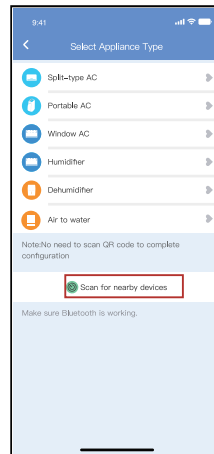
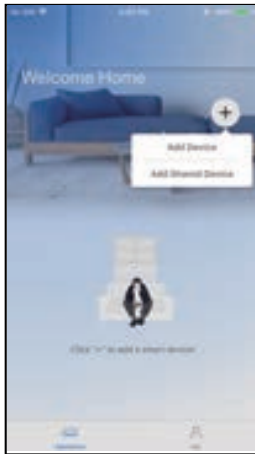
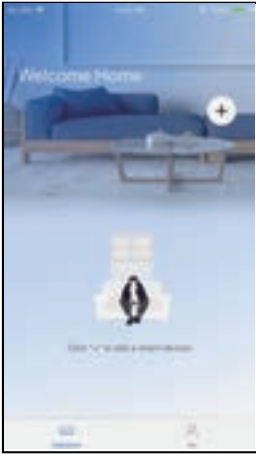
Schließen Sie die AC-Stromversorgung an, aktivieren Sie den AP-Modus (Die Bilder in der Anleitung dienen nur zur Erläuterung. Ihr Gerät kann etwas anders aussehen. Lesen Sie den DRAHTLOSEN MODUS im BENUTZERHANDBUCH oder in der BEDIENUNGSANLEITUNG für detaillierte Informationen). Wenn AP in der Anzeige erscheint, bedeutet dies, dass der AC WIRELESS bereits in den AP-Modus übergegangen ist. Der Benutzer kann den nächsten Schritt der Konfiguration durchführen.

Hinweis: Es gibt zwei Möglichkeiten, die Netzwerkkonfiguration abzuschließen:

- Netzwerkkonfiguration durch Bluetooth-Scan
- Netzwerkkonfiguration durch Auswahl des Gerätetyps

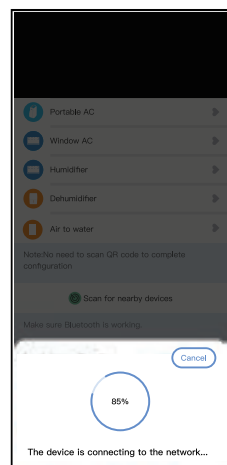
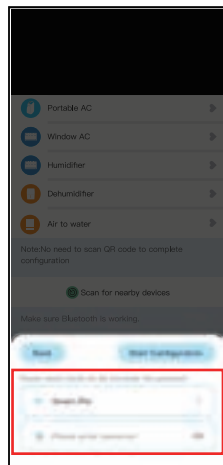
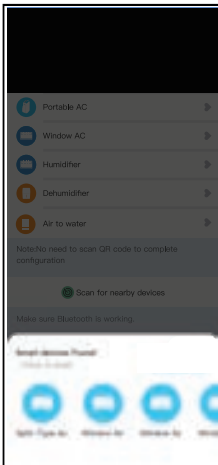
Netzwerkconfiguration durch Bluetooth-Scan

Hinweis: Stellen Sie sicher, dass das Bluetooth Ihres Mobilgeräts funktioniert.



① Drücken Sie "+ Gerät hinzufügen "

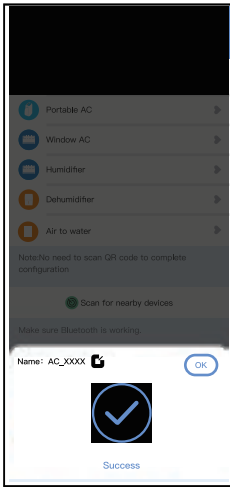
② Drücken Sie "Nach Geräten in der Nähe suchen".



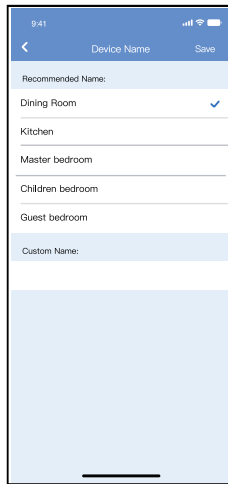
③ Warten Sie, bis intelligente Geräte gefunden werden, und klicken Sie dann, um sie hinzuzufügen

④ Wählen Sie Heim-Wi-Fi, geben Sie das Passwort ein

⑤ Warten auf die Verbindung mit dem Netzwerk

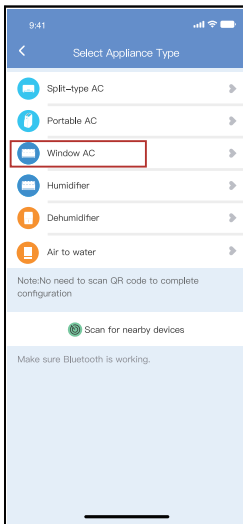


- ⑥ Konfiguration erfolgreich, Sie können das Gerät in der Liste sehen, Sie können den Standardnamen ändern.

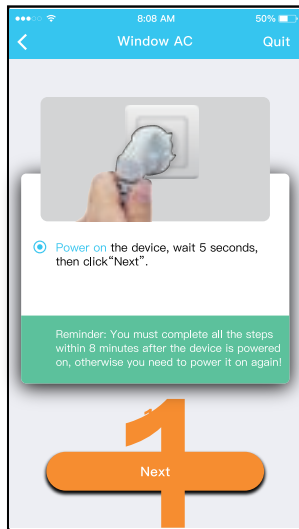


- ⑦ Die Konfiguration des Bluetooth-Netzwerks ist erfolgreich, nun sehen Sie das Gerät in der Liste.

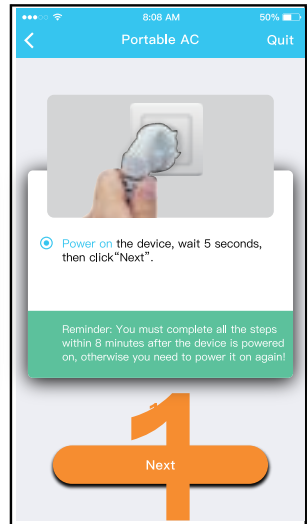
Netzwerkconfiguration nach ausgewähltem Appliance-Typ:



- ① Wenn die Bluetooth-Netzwerkconfiguration fehlgeschlagen ist, wählen Sie bitte den Gerätetyp.

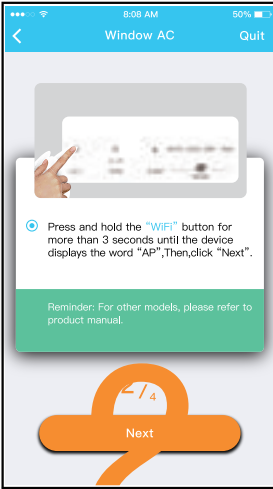


Für Fenster AC

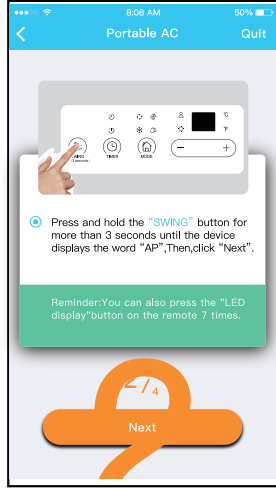


Für tragbare AC

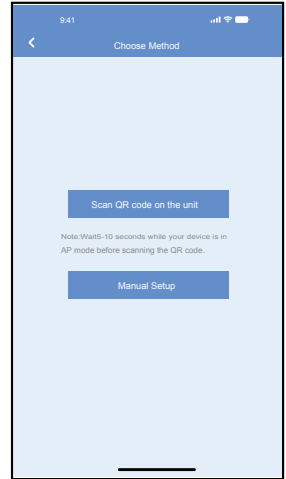
- ② Bitte folgen Sie den Schritten, um in den "AP"-Modus zu gelangen.



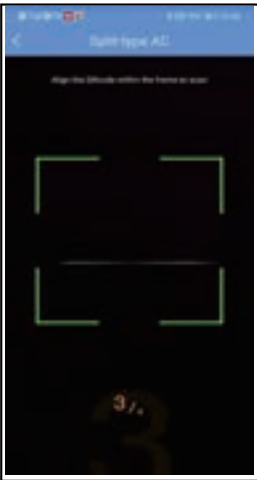
Für Fenster AC



Für tragbare AC



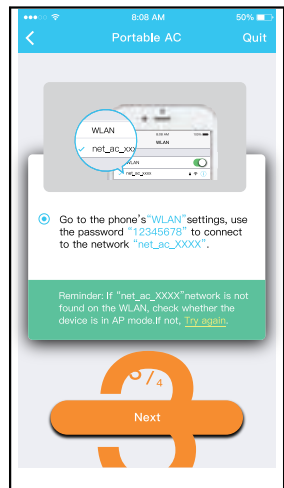
③ Wählen Sie die Netzwerkkonfigurationsmethode.



④ Wählen Sie die Methode "Scannen des QR-Codes".



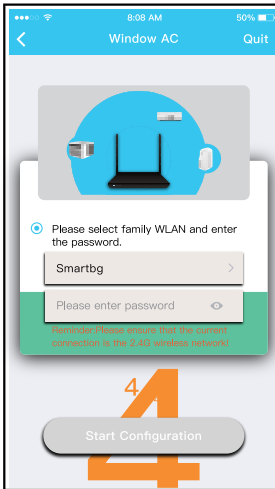
Für Fenster AC



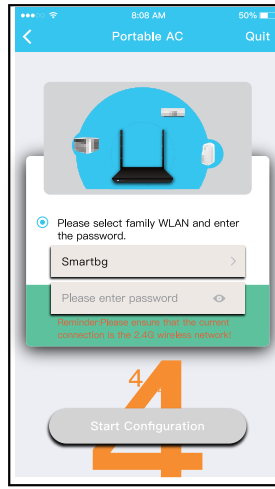
Für tragbare AC

⑤ Wenn Sie die Methode "Manuelle Einrichtung" wählen (Android). Verbinden Sie sich mit dem drahtlosen Netzwerk (iOS).

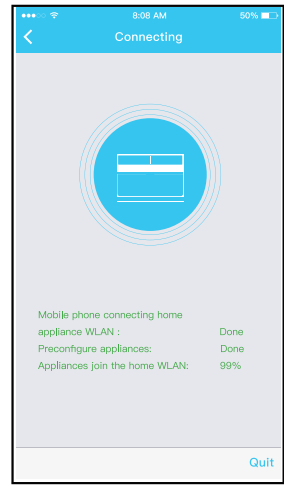
HINWEIS: Die Schritte ③ und ④ gelten nur für Android-Systeme. iOS-Systeme benötigen diese beiden Schritte nicht.



Für Fenster AC



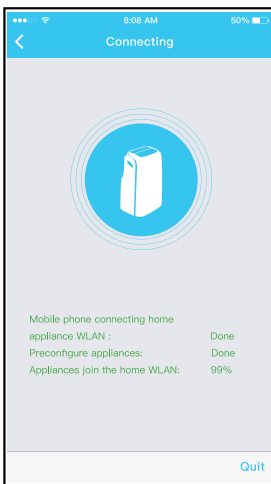
Für tragbare AC



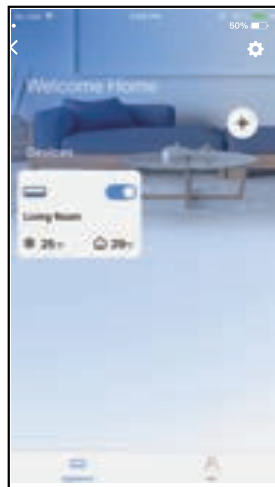
Für Fenster AC

⑥ Bitte Passwort eingeben

⑦ Netzwerkkonfiguration ist erfolgreich.



Für tragbare AC



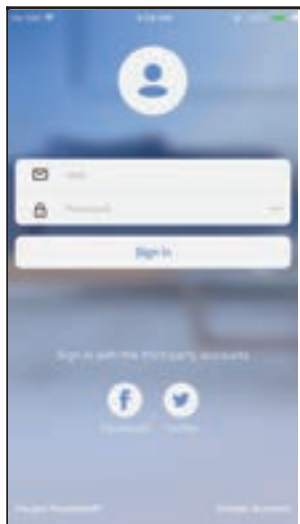
⑧ Konfiguration erfolgreich, Sie können das Gerät in der Liste sehen.

HINWEIS:

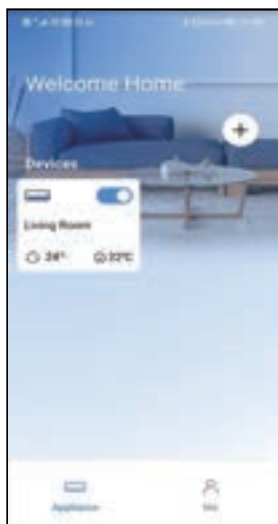
- Wenn die Netzwerkkonfiguration abgeschlossen ist, zeigt die APP Erfolgshinweise auf dem Bildschirm an. Aufgrund der unterschiedlichen Internetumgebung ist es möglich, dass der Gerätestatus immer noch "offline" angezeigt wird.
- Wenn diese Situation auftritt, müssen Sie die Geräteliste in der APP aufrufen und aktualisieren, um sicherzustellen, dass der Gerätestatus "online" wird. Alternativ kann der Benutzer die AC-Stromversorgung aus- und wieder einschalten, der Gerätestatus wird nach einigen Minuten "online" sein.

6 WIE BENUTZEN SIE DIE APP

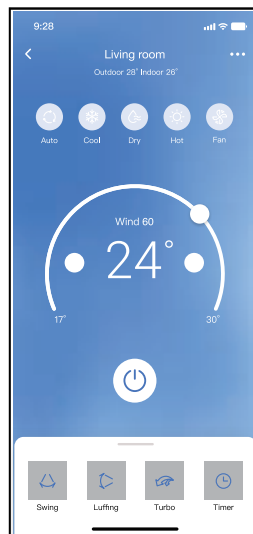
Bitte stellen Sie sicher, dass sowohl Ihr Mobilgerät als auch die Klimaanlage mit dem Internet verbunden sind, bevor Sie die App zur Steuerung der Klimaanlage über das Internet verwenden, bitte folgen Sie den nächsten Schritten:



① Klicken Sie auf "Anmelden"



② Wählen Sie das Klimagerät.



③ So kann der Benutzer den Ein-/Aus-Status der Klimaanlage, den Betriebsmodus, die Temperatur, die Lüftergeschwindigkeit usw. steuern.

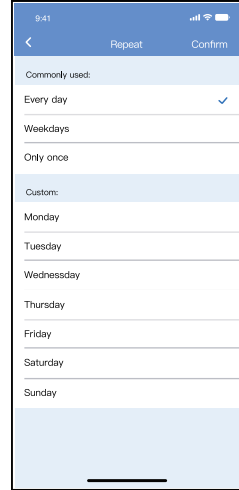
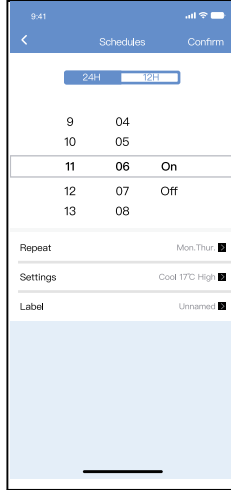
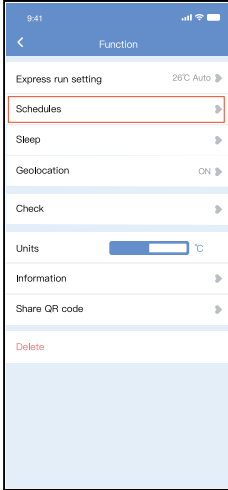
HINWEIS:

Nicht alle Funktionen der APP sind auf dem Klimagerät verfügbar. Zum Beispiel: ECO, Turbo, Swing-Funktion, bitte sehen Sie in der Bedienungsanleitung nach, um weitere Informationen zu finden.

7 SONDERFUNKTIONEN

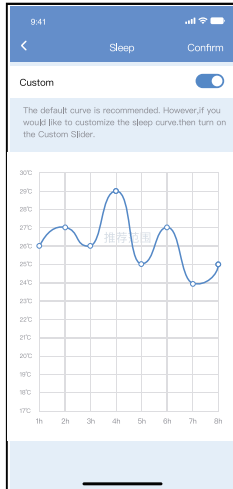
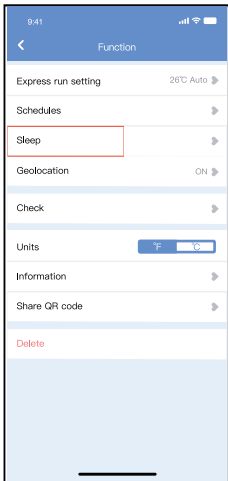
■ Zeitplan

Wöchentlich kann der Benutzer einen Termin festlegen, um die AC zu einer bestimmten Zeit ein- oder auszuschalten. Der Benutzer kann auch die Zirkulation wählen, um die AC jede Woche unter Zeitplansteuerung zu halten.



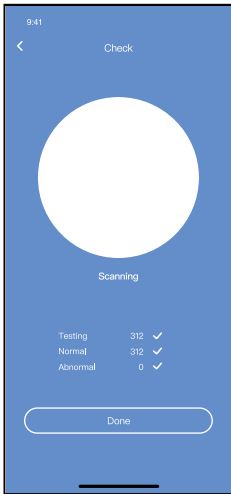
■ Schlaf

Der Benutzer kann seinen eigenen komfortablen Schlaf durch die Einstellung der Zieltemperatur individuell gestalten.



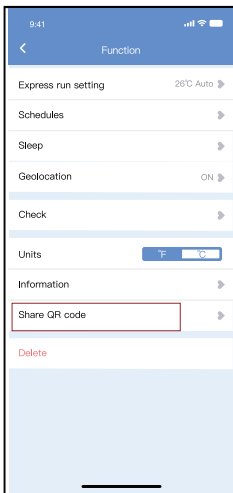
■ Prüfen Sie

Mit dieser Funktion kann der Benutzer einfach den AC-Betriebsstatus überprüfen. Nach Abschluss dieses Vorgangs können die normalen und abnormalen Elemente sowie Detailinformationen angezeigt werden.



■ Gerät freigeben

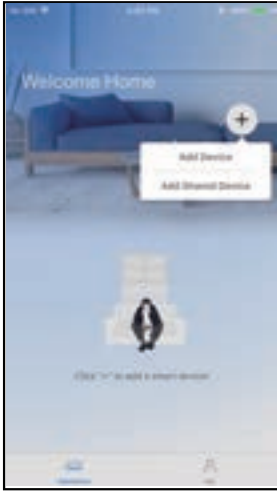
Das Klimagerät kann von mehreren Benutzern gleichzeitig über die Funktion "Gerät freigeben" gesteuert werden.



① Klicken Sie auf " QR-Code teilen



② QR-Code-Anzeige.



- ③ Die anderen Benutzer müssen sich zuerst in der "Nethome Plus"-App anmelden und dann auf ihrem eigenen Mobiltelefon auf "Add Share Device" (Freigabegerät hinzufügen) klicken, dann werden sie aufgefordert, den QR-Code zu scannen.



- ④ Jetzt können die anderen das gemeinsame Gerät hinzufügen.

8 APP-ERKLÄRUNG

• **Anwendbares System: IOS, Android.**

- ① APP kann nicht die neueste Softwareversion von Android und IOS-System unterstützen.
- ② Aufgrund spezieller Situationen kann es zu Problemen kommen, auf die wir im Folgenden ausdrücklich hinweisen: Nicht alle Android- und IOS-Systeme sind mit der APP kompatibel. Wir übernehmen keine Verantwortung für Probleme, die durch Inkompatibilität entstanden sind.

• **Drahtlose Sicherheitsstrategie**

Das Smart-Kit unterstützt nur WPA-PSK/WPA2-PSK-Verschlüsselung und keine Verschlüsselung. Die WPA-PSK/WPA2-PSK-Verschlüsselung wird empfohlen.

• **Vorsichtsmaßnahmen**

- ① Aufgrund unterschiedlicher Netzwerksituationen kann der Steuerungsprozess manchmal eine Zeitüberschreitung aufweisen. Wenn diese Situation auftritt, kann die Anzeige zwischen der Karte und der App nicht gleich sein, bitte lassen Sie sich nicht verwirren.
- ② Die Smartphone-Kamera muss 5 Millionen Pixel oder mehr haben, um den QR-Code gut zu scannen.
- ③ Aufgrund unterschiedlicher Netzwerksituationen kann es manchmal zu einer Zeitüberschreitung bei der Anfrage kommen, daher ist es notwendig, die Netzwerkkonfiguration erneut durchzuführen.
- ④ Das APP-System kann ohne vorherige Ankündigung aktualisiert werden, um die Produktfunktionen zu verbessern. Der tatsächliche Netzwerkkonfigurationsprozess kann sich geringfügig vom Handbuch unterscheiden, der tatsächliche Prozess ist maßgeblich.
- ⑤ Für weitere Informationen besuchen Sie bitte die Service-Website.

Hiermit erklären wir, dass diese AC in Übereinstimmung mit den grundlegenden Anforderungen und anderen relevanten Bestimmungen der RE-Richtlinie 2014/53/EU ist. Eine Kopie der vollständigen DoC ist beigefügt.

HINWEIS:

Alle Abbildungen in diesem Handbuch dienen nur zur Erläuterung. Ihr Gerät kann etwas anders aussehen. Maßgeblich ist die tatsächliche Form.

• Konformitätserklärung

ENTHÄLT FCC ID: 2ADQOMDNA21

ENTHÄLT IC : 12575A-MDNA21

Dieses Gerät entspricht Teil 15 der FCC-Bestimmungen und enthält lizenzbefreite(n) Sender/Empfänger, die den lizenzbefreiten RSS von Innovation, Science and Economic Development Canada entsprechen.

Der Betrieb unterliegt den folgenden zwei Bedingungen:

- (1) Dieses Gerät darf keine Störungen verursachen; und
- (2) Dieses Gerät muss jede Störung akzeptieren, einschließlich Störungen, die einen unerwünschten Betrieb des Geräts verursachen können.

Betreiben Sie das Gerät nur in Übereinstimmung mit der mitgelieferten Anleitung. Änderungen oder Modifikationen an diesem Gerät, die nicht ausdrücklich von der für die Konformität verantwortlichen Partei genehmigt wurden, können die Berechtigung des Benutzers zum Betrieb des Geräts aufheben. Dieses Gerät entspricht den FCC-Grenzwerten für die Strahlenbelastung, die für eine unkontrollierte Umgebung festgelegt wurden. Um die Möglichkeit einer Überschreitung der FCC-Grenzwerte für die Strahlenbelastung zu vermeiden, darf der Abstand zwischen Mensch und Antenne bei normalem Betrieb nicht weniger als 20 cm betragen.

HINWEIS: Dieses Gerät wurde getestet und entspricht den Grenzwerten für ein digitales Gerät der Klasse B gemäß Teil 15 der FCC-Vorschriften. Diese Grenzwerte sind so ausgelegt, dass sie einen angemessenen Schutz gegen schädliche Störungen bei der Installation in Wohngebieten bieten. Dieses Gerät erzeugt und verwendet Hochfrequenzenergie und kann diese abstrahlen. Wenn es nicht gemäß den Anweisungen installiert und verwendet wird, kann es schädliche Störungen im Funkverkehr verursachen. Es gibt jedoch keine Garantie, dass in einer bestimmten Installation keine Störungen auftreten.

Wenn dieses Gerät schädliche Störungen des Radio- oder Fernsehempfangs verursacht, was durch Ein- und Ausschalten des Geräts festgestellt werden kann, sollte der Benutzer versuchen, die Störungen durch eine oder mehrere der folgenden Maßnahmen zu beheben:

- Neuausrichtung oder Verlegung der Empfangsantenne.
- Vergrößern Sie den Abstand zwischen Gerät und Empfänger.
- Schließen Sie das Gerät an eine Steckdose an, die zu einem anderen Stromkreis gehört als die, an die der Empfänger angeschlossen ist.
- Ziehen Sie den Händler oder einen erfahrenen Radio-/Fernsehtechniker zu Rate.

Das Unternehmen haftet nicht für Fragen und Probleme, die durch Internet, Wi-Fi/Wireless Router und Smart Devices verursacht werden. Bitte kontaktieren Sie den ursprünglichen Anbieter, um weitere Hilfe zu erhalten.

Importeurprodukte
SALVADOR ESCODA SA
C/ ROSELLÓN 430-432
08025 BARCELONA
SPAIN
(+34) 93 446 27 80

16120300000880
CP004IU-APWIFI(OEM)
20210425